

QUAND LA MATIÈRE GRISE SE FAIT ART

L'EXPOSITION BÉTON ART 7* RÉUNIT POUR LA PREMIÈRE FOIS À PARIS, SEPT FIGURES DE L'ART CONTEMPORAIN AUTOUR DU BÉTON. DES OEUVRES SCULPTÉES OU PHOTOGRAPHIÉES DE FABRICE KENNEL, HUGUES MAURIN, FRANCESCO PASSANITI, DENIS PONDRUEL, DANIEL PONTOREAU, MARIE-FRANÇOISE ROUY ET ANNETTE SAUERMANN TÉMOIGNENT CHACUNE D'UNE APPROCHE SENSIBLE ET DÉCALÉE DE LA MATIÈRE GRISE.

*du 21 juin au 13 juillet 2010 à la Galerie Claude Samuel,
69, avenue Daumesnil à Paris 12e. Exposition réalisée avec le soutien de CimBéton.

Trois tambours

« Depuis toujours, je suis fascinée par les dialogues qui s'établissent entre des caractéristiques apparemment irréconciliables, par l'étonnante poésie qui va émaner de ces matériaux industriels plutôt banaux une fois incorporés dans une oeuvre d'art. »
Annette Sauermann

© A. Sauermann Trois tambours béton,
papier Gélatine Ø 80 cm chaque.



Chambres en béton avec fibres optiques

« Ce sont des blocs de béton percés de galeries et de chambres et posés sur des socles. Ils sont placés de manière à ce que l'on puisse regarder au travers d'eux un élément du paysage choisi pour sa force et sa beauté. A l'intérieur, se trouve aussi une phrase, ou un fragment de phrase rendue lumineuse par un système de fibres optiques. De cette manière sont mis en relation au sein d'une petite architecture, semblable à la scène d'un théâtre, une phrase et un élément du paysage choisis pour leur capacité à faire naître des images dans notre esprit... »

Denis Pondruel

Photo © D. Pondruel Hinein,
hinauf ins Schädelinnere Béton, fibre optique 40 x 40 x 40 cm

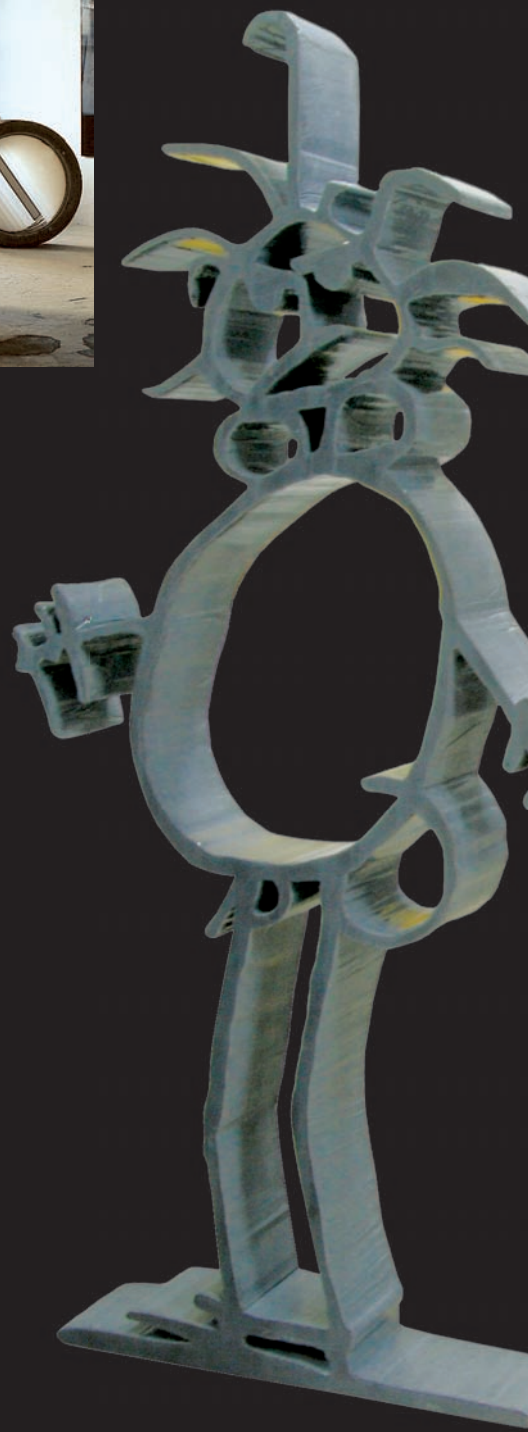


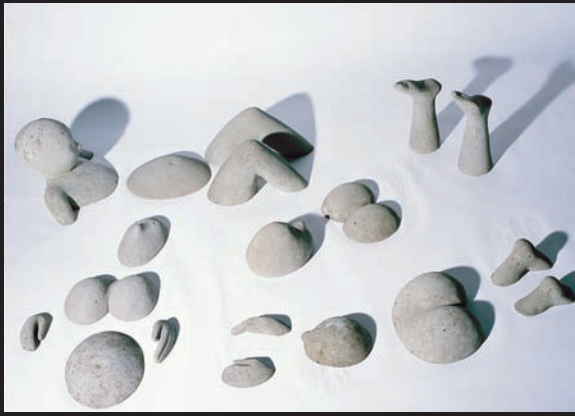
Le Bon, La Brute, le Méchant béton

« Lorsqu'on « fait », on s'investit dans un processus qui est d'abord un travail à plein temps, ensuite un style de vie. Mon approche du béton a été celle d'un maçon, d'un peintre et d'un sculpteur – pratique et artistique à la fois. »
Francesco Passaniti

Photo © F. Passaniti

Le Bon, La Brute,
le Méchant béton
220x110x50/ 190x110x50/
170x110x50 cm





Les Baigneurs

« L'installation Baigneur composée de plusieurs éléments en ciment, exprime le thème 'Bain de mer'. Les fragments de personnages sont installés de façon à interpréter l'attitude de chaque nageur au contact de l'élément liquide. Un certain humour pourrait apparaître. Mon intention est de positionner d'autres nageurs dans un ensemble. La multiplicité procurerait une mise en scène en mouvement... »

Hugues Maurin

Photo © Hugues Maurin

Baigneurs béton 2,50 x 1,50 m



L'arbre de vie

« Il serait bien difficile de ranger le travail de Fabrice Kennel dans une seule discipline : sculpture, architecture, Land Art, création paysagère, ou trompe-l'oeil ?... Ensuite le caractère multiple du matériau qui se prête à bon nombre de mystifications et le résultat final qui dit vrai et faux amènent à se questionner sur la réalité ou les réalités de ce que l'on voit. »

Un dialogue avec le béton

« En gardant à l'esprit ce qui est la caractéristique essentielle du ciment et sa fonction première de « liant », j'ai tenté de dépouiller petit à petit le béton de tout ce qui pouvait inutilement l'alourdir pour parvenir jusqu'à sa trame. [...] L'incroyable capacité métamorphique de ce matériau lui confère une inépuisable facilité à se couler (au sens propre comme au sens figuré) dans toutes sortes de transfigurations et dans une infinité de paradoxes... »

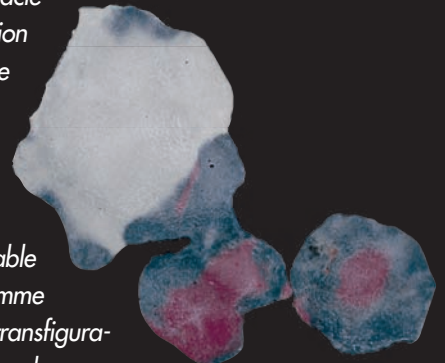


Photo © M-F.Rouy

sans titre 2010 béton, paille de fer 10 x 15 cm

Une vibration émotive...

« Pontoreau réalise des oeuvres qui appartiennent d'abord au domaine de la vibration émotive. Oscillant du solide au fluide, du prosaïque au poétique, du bricolage à la maîtrise formelle la plus évidente, elles exigent du spectateur l'acceptation de l'insécurité qui le gagne à saisir ce qui se passe dans les interstices du visible. »

Anne Tronche in Opus N° 92

Photo crédit © D. Pontoreau

sans titre 1990 10 x 120 cm ciment, sable, adjuvant, fer

